



# 大学生职业生涯规划

# 目录

- 规划人介绍
- 规划前言
- 自我分析
- 职业生涯环境分析
- 职业分析总结
- 职业方向与规划方案
- 评估与调整



# 规划人介绍

姓名:

生日:

学院:

院系:

专业:

班级:

联系电话:

**E-mail:**

指导老师:



# 规划前言

锁定目标，专注重复



“锁定目标，专注重复”的意思是说，我们一流高增效，我们才能够做得更好，我们之所以做得更好，不是因为比别人聪明，而是比别人更用功，比别人更专注于一点。

生命的意义在于在不断  
的追求中升华，其中包含物  
质的追求和精神追求两种，在  
不同的人人生阶段中二者的侧  
重点不同。而我匆匆步入  
了大学的生活之后更加感受到  
追求目标的重要性，它无时的  
无刻不在拉着你走向既定的  
目标，可能会有偏差，可能  
会有偶然，但永远不要去怀疑  
目标对你人生造成的积极影  
响。

# 前言

- 在我看来，大学生活阶段应当有所大规模的偏重精神追求的层面，而淡化物质追求。在的在大学里是人生中建设精神内在的重要桥梁与支柱，它是一个让人从一名学生变换为一个社会人才的过渡，此时一个人的世界观、价值观等一系列内在建设的观念随着大学的学习与实践慢慢的凝固、成形。故而面临大学刚开始的我更应在此时就建立一个良好的大学走向，较早的规划四年过后的职场生涯，这样在大学生活中即可占得先机，以对日后的学习和发展有所裨益。

李开复的成功同心圆图解



# 自我分析

- 个人基本情况
- 个人性格分析
- 个人动力分析
- 个人价值观与职业价值观分析
- 职业兴趣
- 职业能力及适应性
- 自我分析总结



# 个人基本情况

## 天秤座 (9月23日-10月22日)

比较外向和主动，向往忠贞不渝的友谊和爱情。沟通能力很强。有审美观、公平的原则属于领导型的人物。  
最佳配对星座：双子座、水瓶座  
幸运色：淡蓝色、粉红色



天秤座的我是一个偏外向性格的人，喜爱结交朋友，参加校内各种活动。在交际方面逐渐形成自己一套独特的观念。朋友中既有两三个交心的知己，而点头之交亦是不计其数。我习惯在不同性格的朋友中汲取不同的优点，善于改正自己的性格中的一些弊端。



# 个人基本情况

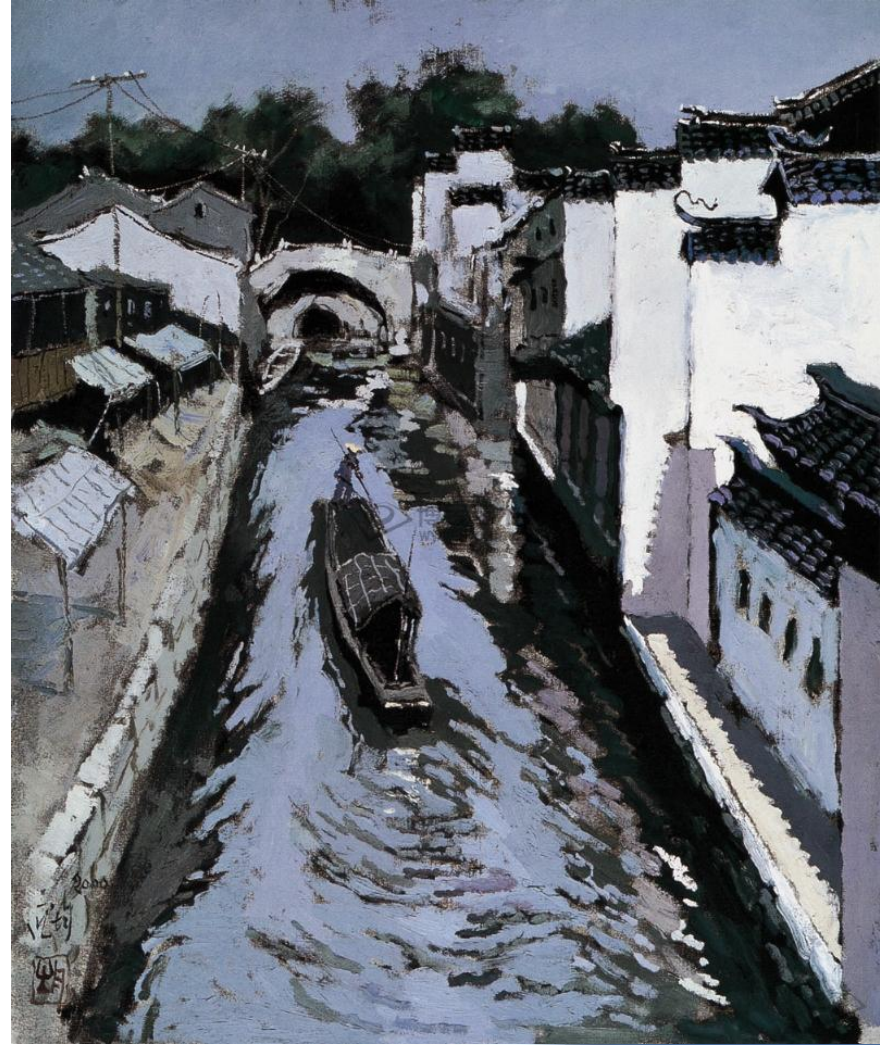


我的家庭是平凡的三口之家，虽然经济条件不算太好，但是父母以及亲友们的关心和照顾让我的童年记忆相当快乐与充实。对于我将来的规划很大程度上会奉献于我的家庭，父母以及未来的妻子和儿女。

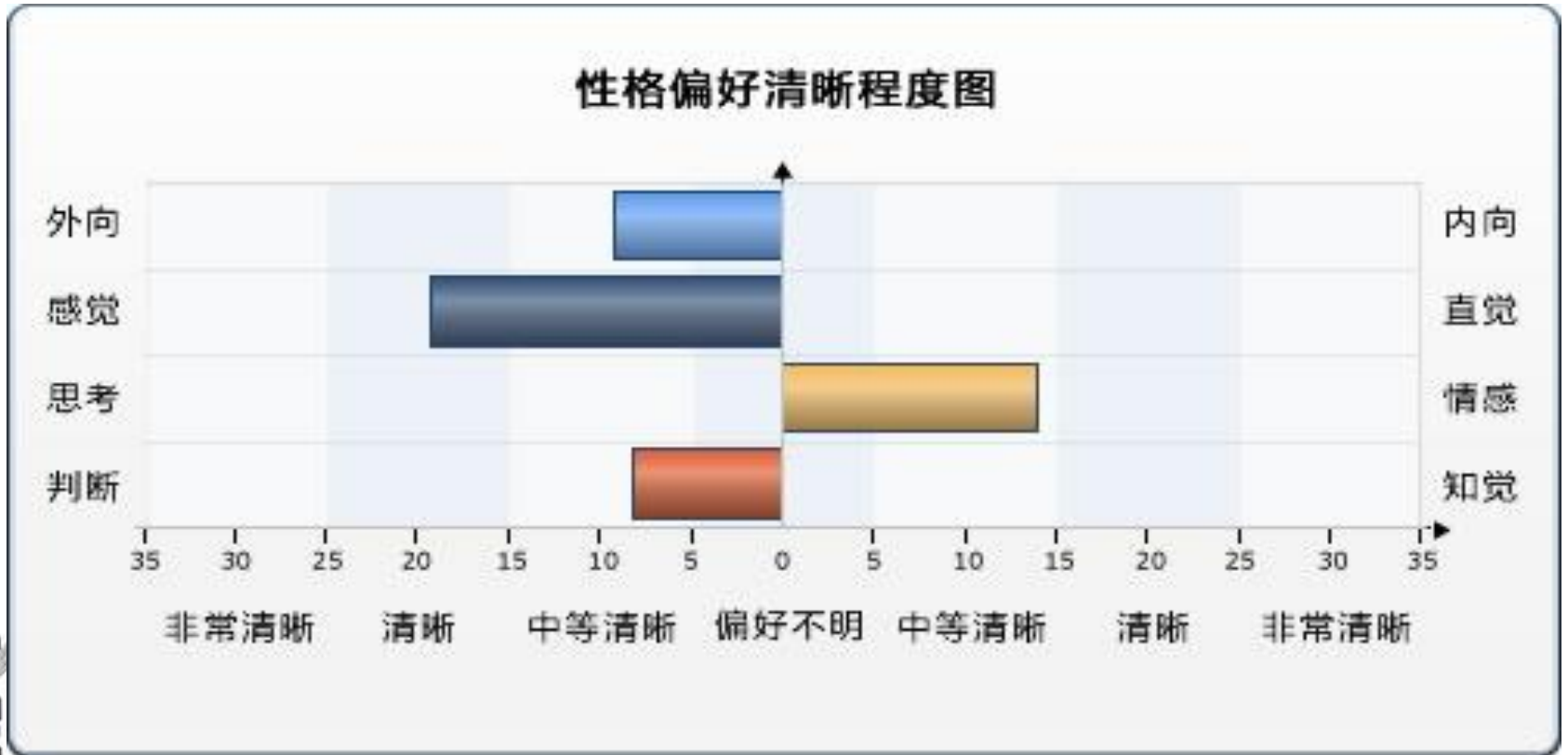


# 个人基本情况

- 对于未来的职业规划，我的想法是我会努力致力于本专业的学习与研究，没有太大的野心，只想去做一些小事。我在职场上做这一方面的工作，比较有经验。我热爱阅读，也喜欢写作。对于未来的职业规划，我会努力致力于本专业的学习与研究，没有太大的野心，只想去做一些小事。我在职场上做这一方面的工作，比较有经验。我热爱阅读，也喜欢写作。



# 个人性格分析



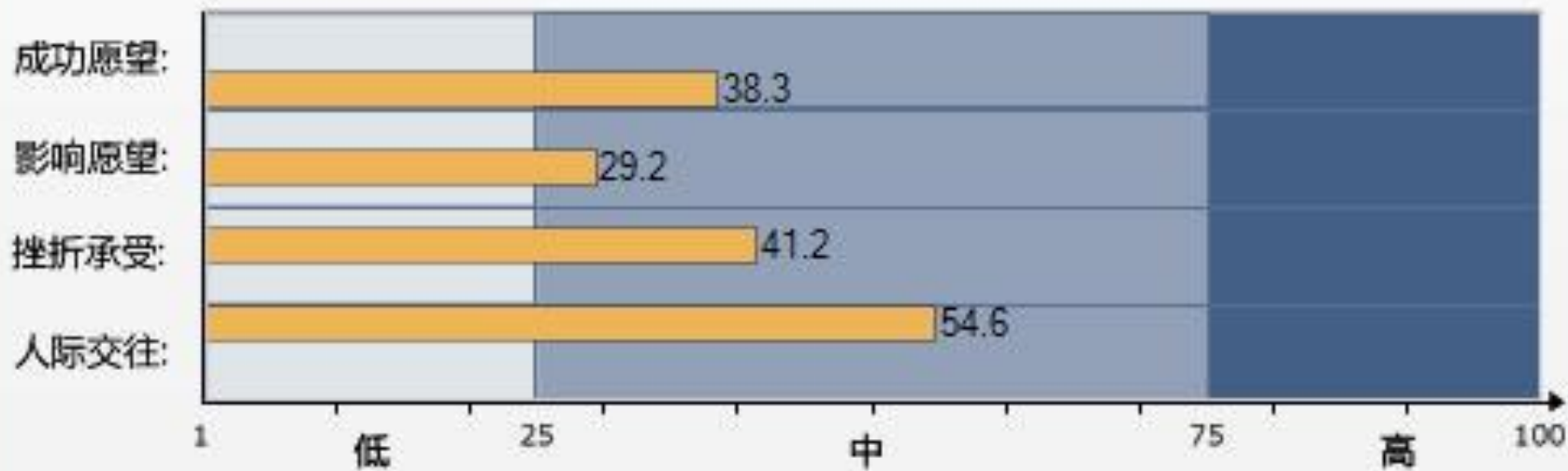
# 个人性格分析

- 从图中看出，对于性格趋向，我还是一个较为**偏向感觉类型**的人，此种人关注由感觉器官获取的具体信息，重视看到的、听到的、闻到的、尝到的、触摸到的事物。他们关注细节、喜欢描述、喜欢使用和琢磨已知的技能。还有比较感性和偏向判断的处事风格，判断感强烈的人喜欢做计划和决定，愿意进行管理和控制，希望生活井然有序。他们重视结果（重点在于完成任务）、按部就班、有条理、尊重时间期限。**出于这几点**的性格分析我则更加**适合处于职场的管理阶层或者成为上司身边的得力助手。**



# 个人动力分析

动力结果



# 个人动力分析

- 在其中人际交往动力最高，所以有一定的适合人际交往一类的职业，但在影响愿望偏低的结果下，应尽量避免一些譬如管理阶层的职位。由于朗途职业测试给予的职业特质如下
- 1)，氛围要友好，能与他人合作，还能够感受到他人的赞赏和支持，最好可以把同事当作朋友。
- 2)，你看重的是工作制度要完善，工作内容也得明确和易于理解，评价标准要清晰。
- 3)，这份工作得能够运用你的细致和计划性，工作成果能够给人们带来实际的帮助。
- 4)，工作需要提供让你组织安排并督促自己和他人工作的条件，你可以确保事情尽可能顺利、有效地进行。
- 5)，你需要同事之间能够建立温暖和坦诚的关系，通过有形或无形的方式帮助他人提高。
- 6)，适合做常规的项目或工作，并且有一定的控制权，太强的压力和应变要求会让你不适应。

以此来看如今的我更看中其中的第6条，其次是第3条，最后是第4条。从这些愿望高低程度来看，我更加适合管理与工程技术之类的职位。但由于安定型的特点，我又适宜在压力不大的职位或是企业工作。并且不太适宜创业这条路径。

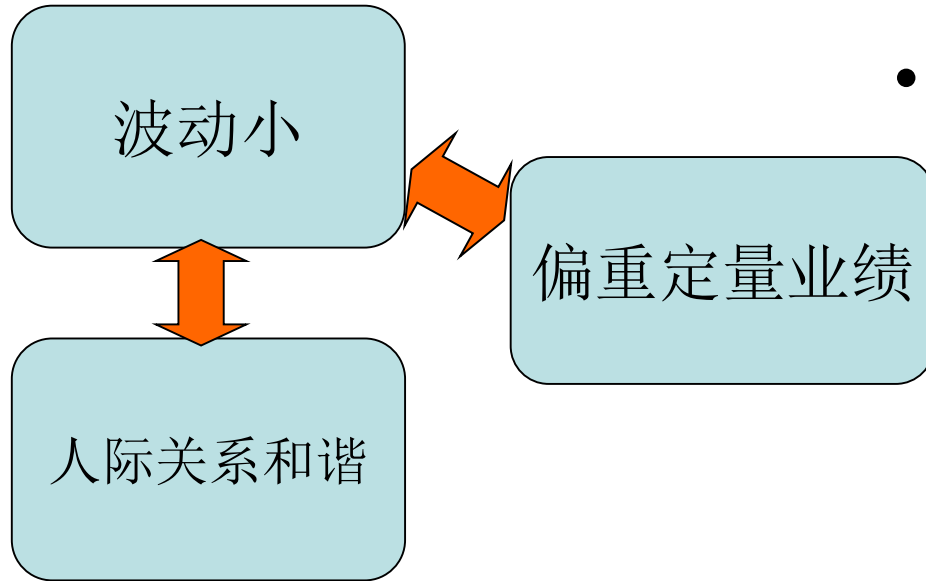


# 个人价值观分析

- 对于个人价值观而言，我很看重个人精神与能力的修养。在自小学，中学学习以来，逐渐形成了我以内在发展为重的个人发展的观念。我会认为世界的发展以及个人的发展都将依赖一个人的认知程度。前者需要一部分人的总体的高程度认知才能以物质的方式表现出来，而后者则需要个人的内在认知方可达成一定的人生高度。个人当中又以知识和认知相分离，懂得知识多的人不一定会有许多高层次的认知，但认知达到一定水平的人必将有丰厚的知识作为铺垫。对于我而言我缺乏的是将知识转化为认知的能力。现在的我无法达到高水平的认知，但今后的生活当中我会倍加注重认知转化的重要性。在人生当中有学生时代亦有职场时代，而职场生涯将会是人生中的一个最重要的阶段，它将是验证人价值的一个重要载体。
- 职业生涯在生命中所占比重之大，它将会在是个人升华认知的必经之路。若想在今后有一个成功的职场生涯，如今的大学渗透职场观念将是势在必行的。



# 职业价值观分析



- 对于职业价值观分析，在网上我做了一项职业价值观的测试，总体来说在我对成就感、人际交往、安全感项目比较偏向，从这方面来看我适合在一个工作波动小、人际关系和谐、看重成绩的企业或职位上工作。



# 职业兴趣



出于对IT方面的兴趣，我致力于将个人方向逐渐瞄向国内的IT通信行业，而其中华为、中兴、腾讯以及移动、联通国内市场巨大的几个企业映入眼帘，而经过了解华为将是我主要瞄准的方向。但华为的世界500强曾一度让我望而却步，然而后来经过学长的介绍我又认识了CCIE（美国思科高级网络认证），它似乎是让我摸到了一线希望，于是在未来的大学生活中我确实定了自我专业的主攻方向，那就是网络工程师这个方面。虽然现在还未曾开始深入的研究网络工程这一方面，但在一个稳定的目标下我会努力为自我研究这方面的知识打下态度与兴趣的根基。



# 职业能力及适应性



- 根据职业兴趣测试的结果来看，本人是属于常规型的类型：常规型 (Conventional) 又译事务型。具有这类倾向的个体，喜欢高度有序、要求明晰的工作，对于规则模糊、自由度大的工作不太适应。不喜欢主动决策，习惯于服从，一般较为忠诚、可靠，偏保守。与人工作中的交往会保持一定的距离。工作仔细、有毅力。对社会地位、社会评价比较在意，通常愿意在大型机构做一般性工作。相应的职业领域有：银行职员、图书管理员、会计、出纳、统计人员、计算机操作人员、办公室职员等。



# 职业能力及适应性

- 在适应性方面本人是一个适应节奏偏慢的人，在一个新的环境中适应性欠佳，但内心深处希望改变现有的生活节奏。于是在企业中我努力驾驭程序员等一系列稳定的职业，而在交际方面我又不甘只做稳定而乏味的工作，也会多多少少丰富自己其他例如营销方面的知识 with 技能，这样可以多方面的发展为自己建立更多的职场机遇。

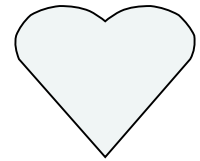
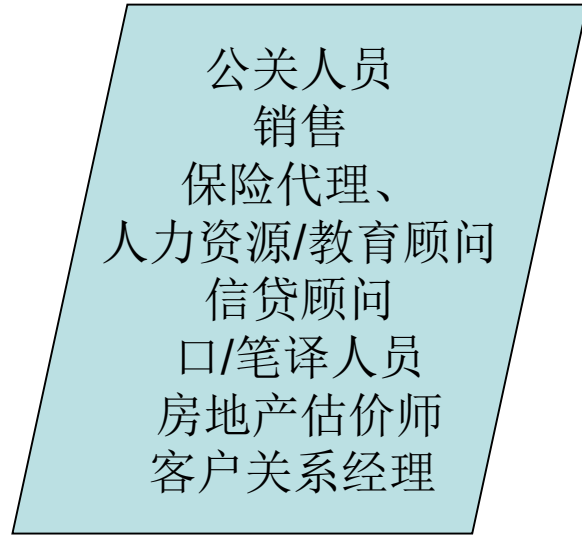


# 自我分析总结

外向型

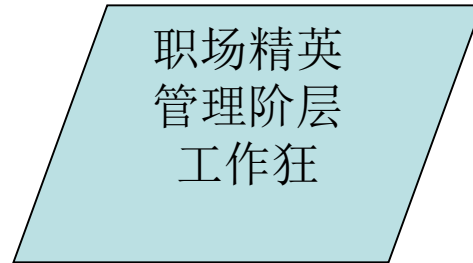
感觉型

情感型

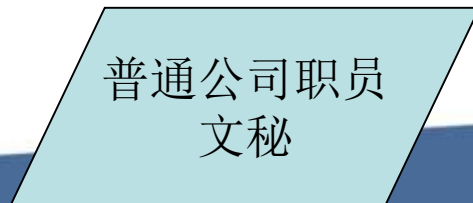


认同型

丰富型



满足型



# 职业生涯环境分析

- 家庭环境分析
- 学校环境分析
- 社会环境分析
- 职业环境分析





图行天下 Photopix.com.cn

# 家庭环境分析

我的家庭是当代普通的三口之家，父亲这边的爷爷奶奶去世的早，而母亲这边姥爷姥姥身体还算康健。自从我上大学以来家庭气氛还算不错，但在大学之前并不是很如意。只因我儿时的淘气与贪玩，常常惹父母对我不争气的表现愁苦怨深，但由于母亲的开放与大度和父亲不易发火的原因使得我儿时的生活还是快乐多于伤感。小时候父母对我的很多的想法还是百般顺从，故而从小或多或少养成了些以自我为中心的性格弊端，导致在与同学朋友相处的时候也会有些许自私。说到家庭经济，我生活在一个普通的小康之家，或许更多还达不到小康，仅仅是填饱肚子以外稍微有点余钱可能供应一些所谓的精神消费。故而如今到诚毅学院也是基于一个非常大的压力来到了这里，不仅要在学院做好自己的分内之事，也还要顾及家庭的经济水平，不可以毫无节制的大手笔。在父母的观点上，他们也没有太过于强势的规划我的未来，认为自己的路还是凭着自己的想法走更加正确，在这一方面我很庆幸我没有过多的拘束，这令我在大学里可以抛却更多的束缚来思考自己未来的方向，逐渐的我也走出了属于我自己大学的轨迹。



BACK  
TO  
SCHOOL

# 学校环境分析

- 自从幼儿园开始到高中，我的学校和生活环境仅限于在家乡，即使之后每次毕业之后都会出门去外地旅游的经历，但是并没有真实的长时间的在异乡生活学习的经历，再加上一些固有的束缚思想的教育弊端会产生很多不知名的事物上的缺陷，譬如自理能力比较差，注意力无法专注，看待事物的观点过于结果化，而不太善于将已规划明晰的计划付诸于实施。然而自从上了诚毅学院以后，渐渐改变了一些曾经薄弱的地方，比如在交流方面更加成熟和老练，在行动上有了明显的提高，然而大量的策划活动也使我在显示自己曾经的一些弊端，让自我变得具有更多含金量。如今的大生活让我的认识到如果早一点通过实践接触到社会、接触到专业，也会提高自我，它在社会的竞争能力。通过大学的各种社会实践以及竞选班委策划各能。如今诚毅学院在全国算不上有名的高校，但院校内教师等软件配置也有很高的竞争力。

# 社会环境分析

当下中国大学生的含金量持续走低，大学生泛滥不值钱导致找工作困难是如今社会的主调，但我想这必定是社会总体的趋势，它并不代表另一部分积极的莘莘学子在自己的领域大展宏图。对于如英语在国内企业中的重要性是不言而喻的，英语作为走向各大企业的基础能力一直被列入很重要的考核范畴，但如今生活在基本上不怎么讲英文的国内，就更应该对英语抱有百分之百的重视，争取在前两年内通过英语四六级，主要提高英语口语和听力的能力。如今通信工程专业在国内的各大院校逐渐变为一个热门专业，也许会的多多少少有一些压力压在我的身上，但总体来说自我面对外界环境的压力有更多反弹的动力。通过了解，一些IT通信企业在招人的时候比较看重应聘者基础知识，他们认为公司内的许多工作能力无论你的知识多么丰厚都需要后期公司内实践与培训才能慢慢提高，但是如果自身的专业基础没有打扎实，那么基本上就已经被企业排除在外了。对于通信专业而言，本科生在专业能力上很难做到一毕业就能符合企业的用人要求。因此，很多企业招聘新员工的标准是“专业基础扎实、思路开阔、英语良好、有点创意。”这点的评价标准将是我在大学努力提高自己的一个准则，在专业基础扎实的前提下努力去做一些专业实践。





# 职业环境分析

- 通信工程专业出来在国内有如下几个职场方案：
- 1) ， 施工单位：比如中国通信服务有限公司、中国通信建设集团有限公司、各省电信工程局，做技术和项目管理；
- 2) ， 还可以去各大通信的科研院所，比如原信息产业部电信研究院；
- 3) ， 通信咨询和设计单位：如中讯设计院（部级，在郑州）、京移设计院（部级、在北京）、广东电信设计院、浙江华信院；
- 4) ， 各大运营商（移动、电信、联通），做工程管理、设备和线路维护、财务、市场、技术支持等；
- 5) ， 各通信设备厂家（华为、中兴、烽火、大唐、爱立信、摩托、阿朗、诺西），工程管理、工程督导、设备销售、培训部、合同管理等等；
- 6) ， 各通信测试仪表厂家，销售、技术支持等等；
- 7) ， 通信业内的各大监理公司，比如广东公诚、北京煜金桥监理、郑州华夏监理等；
- 8) ， 各审计公司，负责审计通信工程项目
- 9) ， 去各党政机关、企事业单位从事专网的建设与运行维护，比如公安、税务、高速公路、交警交通监控等等；
- 10) ， 自己创业当老板，从事通信工程建设、设计、监理、设备调试或仪表销售代理等等。





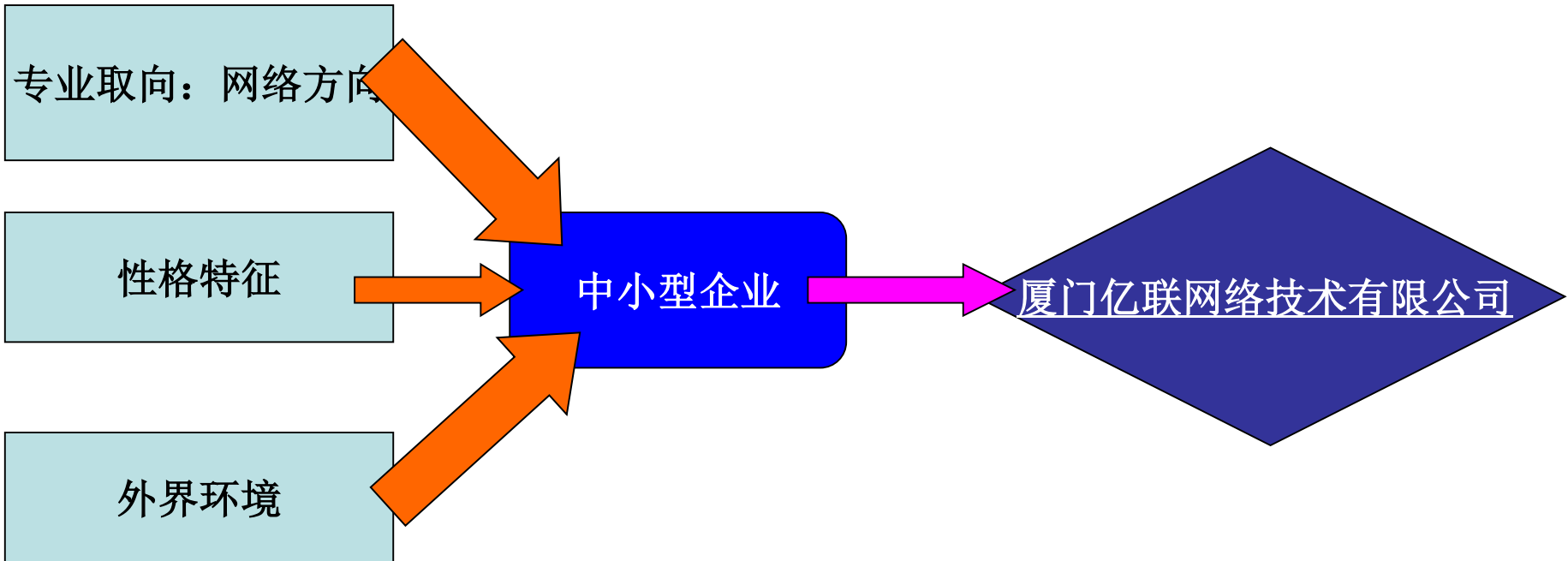


# 职业分析总结

- 了解过后通过各方面资料分析，其中适合我的职业方向有如下这三个（顺序以意愿逐渐降低）：第一是毕业后通过经验的累积顺利通过各通信设备厂家的考核，进入譬如华为、中兴一类企业工作；第二是进入各大通信运营商做技术工程师；第三即是通过在社会和企业中的锻炼后，有意转向自主创业的方向。其中第三个的困难程度最高，而第一个次之，较为容易的应是进入运营商工作。由此与之前个人性格与环境分析总结得出应选择第一条道路为职业规划主线，因为个人性格在承受压力与挫折方面还有待提升，所以将目标定到了厦门的潜力IT企业厦门亿联网络技术有限公司。



# 职业方向



# 规划方案

## 两条路径

英语

网络技术

大三前通过  
CET四级  
及六级

大三前  
通过  
网络工程  
证书  
及  
工程师  
证书

成功通过  
厦门亿联  
的招聘



# 评估

- 在大学四年内随时进行方案评估，第一，通过了解多方面的建议，譬如父母，亲戚、朋友和同专业以及各专业的同学，多方面了解建议以作评估；第二，通过大量查阅资料：本专业的书籍，网上的新闻、企业随时的动态以及专业的招聘新闻来做多方位的自我评估；第三，通过对方案计划的付诸实施中遭遇困难可适当做反思评估；第四：大量参与专业内的比赛以及听讲座等方式对方案进行评估。



# 调整

- 通过各种方案的评估，可以适当对方案进行更新或调整，前提是将评估后的调整方案再次与个人性格、职业兴趣等评价后再做调整。



Thank you ~ !

